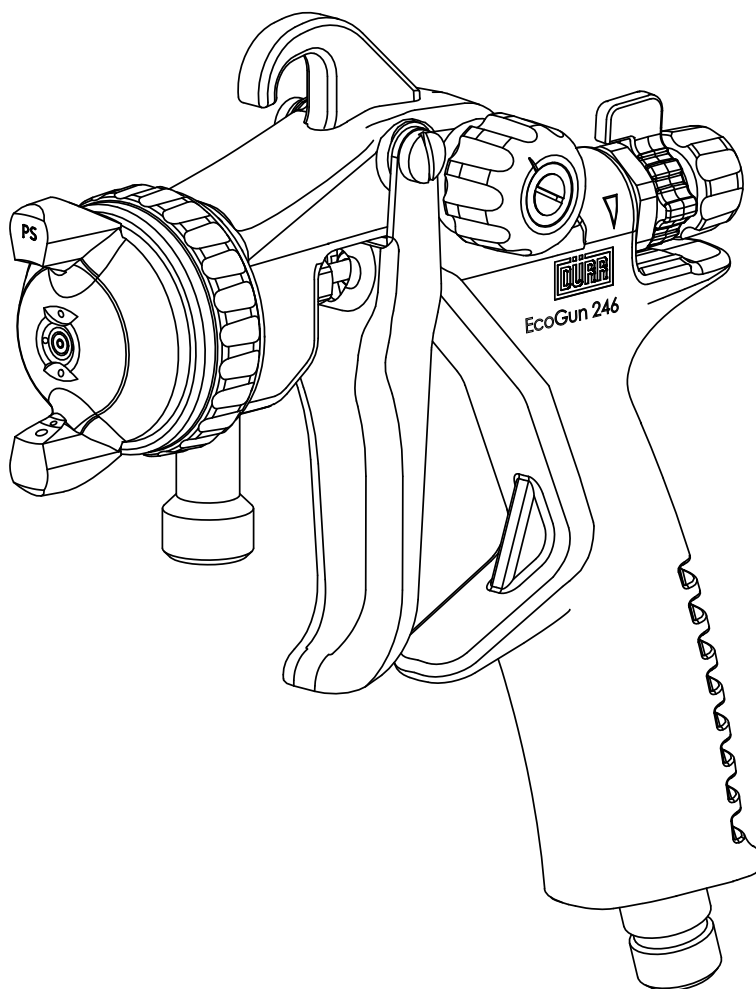


EcoGun 246

Ruční stříkácí pistole s přívodem
stlačeného vzduchu



Ex II 2G T60°C X

TYTO STŘÍKACÍ PISTOLE BYLY KONCIPOVÁNY PRO PROFESIONÁLNÍ POUŽITÍ. PŘEČTĚTE SI POZORNĚ TENTO NÁVOD K OBSLUZE PŘED OBSLUHOU A PŘED VEŠKERÝMI ÚDRŽBÁŘSKÝMI A OPRAVÁŘSKÝMI PRACEMI. CHYBNÉ POUŽITÍ MŮŽE VÉST K TĚŽKÝM ZRANĚNÍM NEBO POŠKOZENÍM STŘÍKACÍ PISTOLE.

OBSAH

BEZPEČNOSTNÍ USTANOVENÍ	5
Vibrace a hluk	5
Práce se stříkací pistolí	5
Ochrana během práce.....	6
POUŽITÍ A POPIS PŘÍSTROJŮ	6
Stříkací pistole EcoGun 246	6
Materiál použitý ve vzduchovém kanálu	7
Materiál použitý v kanálu nanášeného materiálu	7
Přednosti nové stříkací pistole.....	7
TECHNICKÉ PARAMETRY.....	8
ZNAČKA EX	8
UVEDENÍ DO PROVOZU	9
Použitá hadice na stlačený vzduch:.....	9
Možnosti pro výběr zásobování lakem	9
Přímá přípojka pro tlakovzdušné rychlospojky na stříkací pistoli.....	9
NASTAVENÍ STŘÍKACÍ PISTOLE	10
Nastavení doby náběhu.....	10
TECHNICKÁ ÚDRŽBA.....	10
Regulace množství nanášeného materiálu	10
Regulace tvaru postřiku	11
Regulace přívodu vzduchu ke stříkací pistoli.....	11
Výměna systému trysek.....	11
Výměna těsnění jehly	11
Výměna těsnění vzduchového ventilu	12
ÚDRŽBA A ČIŠTĚNÍ	13
Zásady pro údržbu a čištění.....	13
Důležité principy funkce vysoké kvality	13
PROVOZNÍ BEZPEČNOST	14
ZKOUŠKA VÝROBKŮ.....	14
BALENÍ VÝROBKŮ	14
LIKVIDACE	14
TECHNICKÁ ÚDRŽBA A PODPORA	14
PŘEHLED - VZDUCHOVÉ UZÁVĚRY A TRYSKY	15
VYHLEDÁVÁNÍ CHYB	16
VOLITELNÉ PŘÍSLUŠENSTVÍ.....	17

VÝMĚNNÉ DÍLY A PŘÍSLUŠENSTVÍ.....	18
Explozní výkres	19
Sada nástrojů EcoGun AS MAN N36960045	20
Sada vzduchového ventilu EcoGun 116/246 N36960105.....	20
Opravná sada utěsnění jehly EcoGun AS MAN N36960023	21
Sada spouště EcoGun 116/246 N36960106	21
Uzavírací sada EcoGun 246 N36960110.....	22
Regulace paprsku EcoGun 246 N36960111.....	22
Držák trubky na barvu EcoGun 246 M19023681	23

BEZPEČNOSTNÍ USTANOVENÍ

Při stříkání a zacházení s hořlavými kapalinami platí příslušné předpisy. Budovy a prostory, v nichž se provádějí práce s nanášenými látkami, musí být označeny a uzpůsobeny podle požární nebezpečnosti výrobků a podle platných předpisů a ustanovení.

Použijí-li se stříkací přístroje v jiných zemích, platí místní předpisy a ustanovení.

Podmíněně průtokem vzduchu a kapaliny se mohou za určitých okolností tvořit elektrostatické náboje. To může vést k tvorbě jisker a plamenů.

Aby se tomuto zabránilo, je potřeba - zvláště u nanášených materiálů s bodem vznícení pod 21°C (látky na bázi nitro nebo acetonu atd.) a u některých na vysoké teploty zahřátých nanášených materiálů druhého stupně hořlavosti - používat hadice se zaručeným elektrostatickým svodem. Musí být zajištěno, aby se používaly příslušně certifikované hadice.

POZOR

Základní variantu stříkací pistole nepoužívejte pro rozpouštědla ze skupiny chlóvaných uhlovodíků (např. 1.1.1. trichlorethan a metylchlorid), protože tyto látky způsobují chemické reakce s hliníkem a s galvanickými nebo pozinkovanými díly a mohou vytvářet výbušné směsi, které mohou vést k explozi.

Vibrace a hluk

Na ruku přenášené vibrace nepřesahují maximálně přípustnou hodnotu uvedenou ve vládní směrnici č. 272/2011 Sb.

Akustický tlak závisí a tryskovém systému a vstupním tlaku a leží v rozsahu 80-90dB(A). Hodnota přípustná podle nařízení č. 272/2012 činí 85dB(A). Proto je předepsána ochrana sluchu.

Práce se stříkací pistolí

Stříkací pistole pracuje s tlakem až 6 barů. Nemiřte stříkací pistoli nikdy na sebe, na jiné osoby ani na zvířata. Rozpouštědla a ředidla mohou vyvolat poleptání. Při montáži a demontáži trysky, čisticích pracích nebo přerušeních práce postupujte velmi opatrně a zajistěte, aby byla stříkací pistole vždy zajištěna proti nezamýšlené aktivaci. Toto je prevence proti zranění. Před pracemi na opravách stříkací pistole odpojte přívod stlačeného vzduchu.

POZOR

Všechny osoby provádějící opravárenské a údržbářské práce musí být prokazatelně seznámeny s bezpečnostními předpisy a s uživatelskou a údržbářskou příručkou.

Ochrana během práce

Při stříkání a při zacházení s nanášenými materiály a při čištění přístrojů dodržujte pokyny výrobce materiálu. Na ochranu pokožky a očí používejte odpovídající ochranné vybavení (oděv, rukavice, dýchací přístroje, ochranné masky, ochrana dýchacích cest, ochranné brýle, ochranné krémy atd.).

POUŽITÍ A POPIS PŘÍSTROJŮ

Tlakovzdušná stříkácí pistole EcoGun 246 je stříkácí pistole s nízkotlakým přívodem materiálu. Přívod materiálu ke stříkácí pistoli je zcela nerezavějící.

Systém stříkání s redukováným tlakem pro otevření trysky stříkácí pistole - podobný PR systému - je koncipován pro použití v široké oblasti tlakovzdušného stříkání v průmyslu, autolakovnách, průmyslu na výrobu plastů a keramiky, zejména pro nanášení základního laku, emailů a glazury, kde je vyžadován vysoký stříkácí výkon.

Tato stříkácí pistole leží velmi vyváženě v ruce a lze s ní snadno a téměř bez únavy manipulovat. Montážní závity 6 a 23 se utěsňují vhodným těsnicím prostředkem (LOCTITE 542).

Touto stříkácí pistolí lze nanášet všechny druhy nanášeného materiálu, které jsou vhodné pro stříkání a jejichž chemické složení nenarušuje díly stříkácí pistole. Doporučená vzdálenost mezi otvorem trysky a postřikovaným povrchem (vzdálenost stříkání) závisí na velikosti trysky a nanášeném materiálu a činí 150-190 mm.

Poloautomatické utěsnění jehly se postará o bezpečnou funkci těsnění jehly a co možná nejdelší servisní intervaly. Mechanické upevnění těsnění dovoluje prodloužení doby mezi opravami. Systém spojuje přednosti automatického a mechanického řešení k utažení těsnění jehly.

Stříkácí pistole EcoGun 246

S tímto typem stříkácí pistole můžete zpracovávat následující nanášené materiály:

Báze rozpouštědel - plast, nitro, aceton, uretan, epoxid a akryl, základní lak, plnivo a krycí laky

Vodní báze - akryl, silikát, silikon a uretan

a rovněž jiné nanášené materiály s podobnými vlastnostmi.

Pracovní prostředí IE 72 podle EN 60721-3-7.

Materiál použitý ve vzduchovém kanálu

Těleso stříkací pistole	Hliníková slitina niklovaná
Těsnicí prvky	POM, PE, PTFE
Díly	Nerez, mosaz

Materiál použitý v kanálu nanášeného materiálu

Těleso stříkací pistole	Hliníková slitina - obložení nerez AISI 304
Těsnicí prvky	PTFE
Díly	Nerezová ocel AISI 304

Přednosti nové stříkací pistole

- » Progresivní design a ergonomický tvar tělesa pro znamenité držení
- » Extrémně lehká stříkací pistole se standardní hmotností pouze 468 gramů
- » Vysoký přenosový výkon přesahuje zákonné ekologické předpisy
- » Nový stříkací systém s nižším výstupním tlakem stříkání na otvoru trysky, vysokým jemným rozprašováním a vysokou kvalitou rozmístění paprsků
- » Nová konstrukční řada moderních tryskových systémů
- » Nové ergonomické ovládací prvky pro regulaci a zcela nová konstrukce
- » Dodané standardní sady trysek se vyznačují perfektní těsností
- » Speciální povrchová úprava tělesa stříkací pistole zajišťuje perfektní čištění
- » Těsnicí systém stříkací pistole z velmi odolného materiálu je způsobilý pro strojové čištění
- » Nové těsnicí prvky z PTFE
- » Poloautomatické těsnění prodlužuje životnost
- » Vysoká odolnost vůči rozpouštědlům
- » Vysoká úroveň kontroly jednotlivých výrobků

TECHNICKÉ PARAMETRY

Maximální přípustný vstupní tlak vzduchu	6 barů (87 psi)
Doporučený pracovní tlak vzduchu*	2,5-3,5 baru (36-51 psi)
Maximální tlak nanášeného materiálu	6 barů (87 psi)
Spotřeba vzduchu	300-420 l.min ⁻¹
Výtoková rychlost materiálu*	400-680 g.min ⁻¹
Vzdálenost stříkání *	150-190 mm
Kvalita vzduchu:	
- max. rosný bod	+3 °C
- max. obsah oleje	1 mg/m ³
- max. velikost pevných částic	5 μm
- max. teplota	+40°C
Hmotnost pistole (standard)	468 g
Rozměry přípojky	
- přívod vzduchu... 1/4"-18.6 UNI (pro G1/4"; 1/4" NPS; 1/4" NPT)	
- přívod materiálu**	M14x1,5 (G3/8")
Klasifikace prostředí	Ex II 2G T60°C X

* v závislosti na velikosti trysky a typu laku

** v závislosti na variantě pistole

ZNAČKA EX

 II 2G T60°C X

II	-	Skupina přístrojů II: Všechny oblasti kromě hornictví
2G	-	Kategorie přístrojů 2 pro plyn
T60°C	-	Teplotní třída T max. povrchová teplota 60 °C
X	-	Speciální podmínky pro bezpečný provoz

Následující podmínky musí být dodrženy pro bezpečný provoz:

- Rozprašovač musí být uzemněný.
- Používejte pouze vodivé hadice.
- Statická elektřina musí být bezpečně odváděna.

UVEDENÍ DO PROVOZU

Před uvedením do provozu se musí stříkácí pistole vyčistit vhodným prostředkem uvolňujícím tuk od konzervačních látek - vypláchněte stříkácí pistoli rozpouštědlem pro nanášené látky.

Každá stříkácí pistole se v závodě nastavuje a zkouší (zkouška kvality)

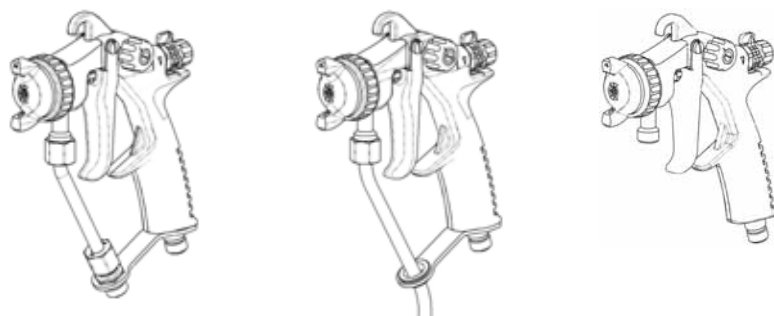
Použitá hadice na stlačený vzduch:

- » Až do 10 metrů vnitřní průměr **8 mm**
- » Nad 10 metrů vnitřní průměr **9,5 mm**

Možnosti pro výběr zásobování lakem

Díky konstrukci stříkácí pistole EcoGun vznikají následující možnosti zásobování:

- » Dolní pevné zásobování - trubka z ušlechtilé oceli s přípojným závitem M14x1,5 nebo G3/8".
- » Flexibilní dolní zásobování - kalibrovaná hadice, např. Pa, Pu 8/6 nebo 6/4
- » Přímá přípojka, standardní verze - závit M14x1.5



Přímá přípojka pro tlakovzdušné rychlospojky na stříkácí pistoli

Konstrukce stříkácí pistole umožňuje připojení tlakovzdušných rychlospojek. Trn rychlospojky RECTUS, typ 26 SFIW 13, může být připojen na závit zásobování.

Výrobce doporučuje používání značkových rychlospojek s nízkou ztrátou tlaku a dlouhou životností.

V přívodu vzduchu lze rychlospojku použít pouze u vodou rozpustného nanášeného materiálu, u kterého není požadováno odvádění statické elektřiny.

NASTAVENÍ STŘÍKACÍ PISTOLE

Při dodržování základních požadavků pro údržbu se stříkací pistole nemusí nastavovat. Každá stříkací pistole je v závodě nastavena a vyzkoušena. Montáž a demontáž při výměně sad trysek nebo opotřebitelných dílů vyžadují kontrolu nastavení následujících dílů:

Nastavení doby náběhu

- » **Aktivace vzduchu před otvorem výstupu nanášeného materiálu**

Reprodukována kvalita dílů DSCZ zajistí, aby se při standardní výměně systému trysek nastavila pevně doba náběhu a nemusela být seřizována.

- » **Těsnění jehly** je natahováno automaticky s možností ručního natažení.

TECHNICKÁ ÚDRŽBA

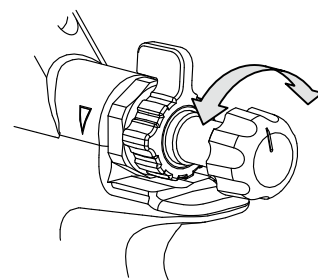
Řádná údržba je důležitým předpokladem pro vysoce kvalitní fungování. Stříkací pistole je konstruována tak, aby bylo jednoduché tyto požadavky splnit.

Tryskový systém je z nerezové oceli AISI 304 a dodává se jako náhradní díl v sadě trysky s jehlou. Pro docílení vysoce kvalitního stříkání musí být tryskový systém čistý a hrdlo trysky nepoškozené. Přesné otvory ve vzduchovém uzávěru musí být čisté a nepoškozené. Po výměně nebo čištění trysky se tato musí pevně utáhnout, aby dobře těsnila. Doporučený utahovací moment trysky činí 10 Nm.

Každá stříkací pistole se nastavuje a zkouší v závodě - zkouška kvality.

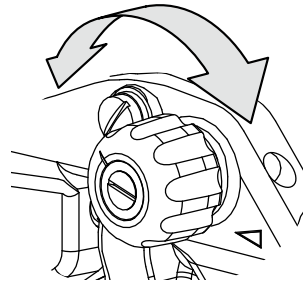
Regulace množství nanášeného materiálu

Tato regulace omezuje zdvih jehly, čímž je škrcen průtok materiálu v trysce. Otáčením dorazového šroubu (20) je měněn zdvih jehly a tím množství vystupujícího materiálu. Doporučujeme používat tuto metodu pouze provizorně. Vhodnější metodou je výběr sady trysky nebo omezení tlaku postřikovacího vzduchu (nezhorší-li se tím kvalita stříkání). Pokud se dorazový šroub zcela zašroubuje, nemůže se již jehla pohybovat a zabrání se nežádoucímu stříkání při manipulaci.



Regulace tvaru postřiku

Vzduch proudí skrz otvory v křídlech vzduchového uzávěru, čímž je ovlivňován tvar paprsku. Objem se reguluje otáčením nastavovacího kolečka. Otáčením doleva se objem vzduchu zvyšuje a paprsek se rozšiřuje.

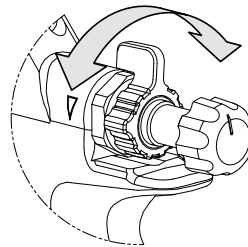


Regulace přívodu vzduchu ke stříkáci pistoli

Tato regulace (17) je umístěna v horní ose stříkáci pistole a umožňuje přiškrcení množství vzduchu jdoucího do stříkáci pistole. Obsluha tímto může snížit množství vzduchu aniž by změnila regulaci vzduchu v systému rozdělovače.

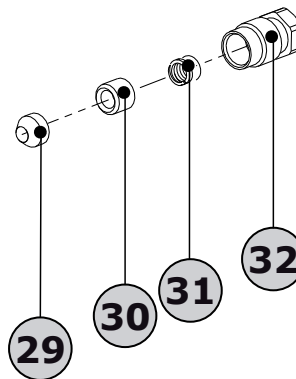
Výměna systému trysek

Po demontáži dorazového šroubu (20) vyjměte pružinu pro jehlu (18) s uložením (19) a jehlou (2). Pro jednodušší manipulaci zatlačte páčku, čímž je jehla vytlačena ze zadního dílu stříkáci pistole. Odšroubujte vzduchový uzávěr (1) v přední části. Trysku vymontujte ze stříkáci pistole pomocí přiloženého nástroje (41). Před smontováním nového tryskového systému se doporučuje čištění oblastí montáže. Připevněte novou tryčku a utáhněte ji. Doporučený utahovací moment tryčky činí 10 Nm. Na zadní část vložte jehlu s pružinou a utáhněte dorazový šroub s tryčkou.



Výměna těsnění jehly

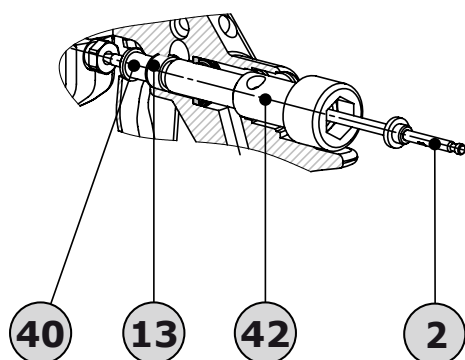
Při netěsnosti musí být těsnění (29) dotaženo pomocí šroubu na těsnění (32). K tomu je nutno otáčet šroubem ve směru hodinových ručiček dokud těsnění opět netěsní. Nemůže-li být šroub na těsnění zašroubován a těsnění dále netěsní, musí být těsnění vyměněno. Vyšroubujte šroub na těsnění a staré těsnění odstraňte. Před montáží nového těsnění vyčistěte oblast těsnění. Nasadte nové těsnění (29), vedení pružiny (30) a pružinu těsnění (31) ze sady těsnění jehly. Pevně dotáhněte šroub těsnění tak, aby těsnění spolehlivě těsnilo.



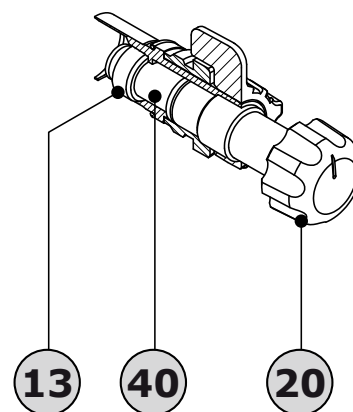
Výměna těsnění vzduchového ventilu

- » **Demontáž: (Obr. a)** Demontujte dorazový šroub (20) s pružinou (18) a jehlou (2). Pomocí nástroje (41) demontujte regulaci vzduchu (17) s pružinou ze stříkací pistole. Stiskněte páčku, abyste vytlačili vřeteno (15) a pak vyjměte. Montážní nástroj (42) zastrčte do pistole, nasadte montážní trn (40) ze sady vzduchového ventilu, nastrčte jehlu do trnu a stiskněte páčku, abyste vytlačili těsnění (13) z pistole. Těsnění zůstává na konstrukční skupině klíče (42), která je pak vytažena z pistole. **(Obr. b)** Pomocí montážního trnu vytačte těsnění U1 (13) z rozložené regulace vzduchu. Zaveďte trn (40) do regulace a zašroubujte dorazový šroub (20), abyste vytlačili těsnění z regulace.

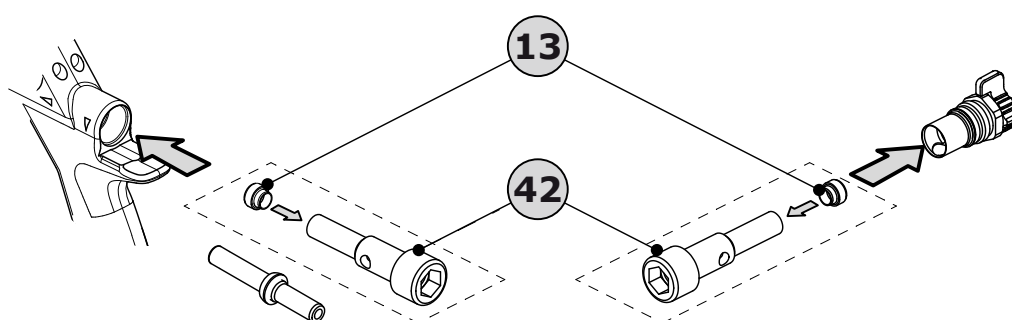
Obr. a)



Obr. b)



- » **Montáž:** Nasadte nové těsnění U1 (13) ze sady ventilu do montážního nástroje (42) a vložte do tělesa stříkací pistole. Odpovídajícím způsobem je zaváděno těsnění U1 do rozložené regulace vzduchu.



- » Vložte nové vřeteno (15) ze sady do tělesa, našroubujte pružinu regulace vzduchu do tělesa, nasadte jehlu a zašroubujte dorazový šroub s pružinou.

Doporučujeme nechat provést opravy smluvním prodejcem. Viz údržbářská příručka.

ÚDRŽBA A ČIŠTĚNÍ

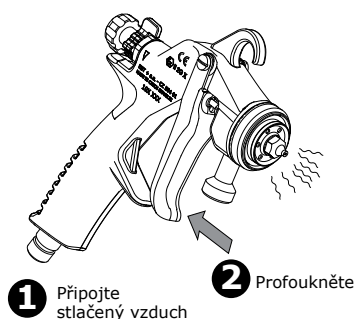
Zásady pro údržbu a čištění

- » Ve stříkací pistoli nebo na površích nenechávejte žádné zaschlé materiály. Odstranění je obtížné (při zaschnutí) a může poškodit hladký povrch.

POZOR

Nepoužívejte k čištění kovové díly!!!

- » Otvory v tryskovém systému čistěte s velkou pečlivostí. Toto je nejdůležitější díl pro kvalitu stříkání.



- » Je-li to nutné, po čištění namažte čep spouště (27), funkční díl regulačního šroubu (21) a závit regulačního šroubu vhodným tukem (MOLYKOTE Cu 7439).
- » Stříkací pistoli je nutno podle druhu rozprašovaného nanášecího materiálu vymýt odpovídajícím čisticím prostředkem. Stříkací pistole může být vymyta také ve strojní čističce pro stříkací pistole. Nikdy stříkací pistoli neponořujte do rozpouštědla nebo ji delší dobu nenechávejte v prostředí s výpary rozpouštědla.

Důležité principy funkce vysoké kvality

- » Správně vybraná sada trysky odpovídající druhu nanášeného materiálu a velikosti dílu (pro speciální požadavky doporučujeme kontaktovat technický oddělení odbytu výrobce)
- » Správně upravený vzduch ke stříkání (čistý, bez vody a oleje - perfektně filtrovaný).
- » Filtrované čisté laky správné viskozity (je nutno následovat pokyny výrobce laku).
- » Dobře připravená (vyčištěná a udržovaná) stříkací pistole na lak.
- » Dodržení doporučených hodnot tlaku vzduchu při stříkání.

PROVOZNÍ BEZPEČNOST

Výrobek splňuje ustanovení a předpisy pro výrobky tohoto druhu.

Všechny osoby oprávněné k provádění údržby a oprav musejí být prokazatelně seznámeny s bezpečnostními předpisy a předpisy na ochranu zdraví v případě prací v lakovnách a s uživatelskou a údržbářskou příručkou stříkací pistole.

Provozovatel musí pracovníky obsluhy a zaměstnance vyškolit a vybavit uvedeným osobním ochranným vybavením. Školení nebo informace si lze vyžádat od dodavatele přístrojů.

PŘÍSLUŠNÉ PŘEDPISY

EN ISO 12100, EN ISO 13732-1, EN 894, EN ISO 4414, EN 1037+A1,
EN 1070, EN 1127-1, EN 13463-1, EN 60079-0, EN 60721-3-7/A1,
EN ISO 11204, EN 1953

ZKOUŠKA VÝROBKŮ

- » Každý výrobek je v závodě podroben funkčním a tlakovým zkouškám.

BALENÍ VÝROBKŮ

- » Podle jednotlivých dílů pro dodání.

LIKVIDACE

- » Na konci životnosti komponentů nebo pistole lze tyto vyčištěné odevzdat do tříděného odpadu.

Chybně zlikvidovaný obalový materiál nemůže být recyklován ani regenerován. To poškozuje životní prostředí.

- » Materiál, který již nepotřebujete, zlikvidujte způsobem šetrným k životnímu prostředí.
- » Dodržujte místní ustanovení pro nakládání s odpady.

TECHNICKÁ ÚDRŽBA A PODPORA

Dürr Systems GmbH, Application Technology,
Carl-Benz-Str. 34, D-74321 Bietigheim-Bissingen, NĚMECKO

Telefon: +49 (0)7142 78-0

PŘEHLED - VZDUCHOVÉ UZÁVĚRY A TRYSKY

Vzduchový uzávěr		Sada trysky		Vzduchový uzávěr se sadou trysky	
Typ	Materiál č.	Typ	Materiál č.	Typ	Materiál č.
AL	M35030162	10U	M09800246	AL 10U	M09800148
		12U	M09800247	AL 12U	M09800149
PC	M35030091	10U	M09800246	PC 10U	M09800170
		12U	M09800247	PC 12U	M09800171
		14U	M09800249	PC 14U	M09800172
		16U	M09800251	PC 16U	M09800173
		18U	M09800252	PC 18U	M09800174
		22U	M09800255	PC 22U	M09800175
PS	M35030166	14UT	M09800250	PS 14UT	M09800180
		18UT	M09800253	PS 18UT	M09800181
		22UT	M09800256	PS 22UT	M09800182

Sada trysky se skládá z trysky a jehly.

Sada trysky se značkou T - tryska s delší životností (tvrzená)

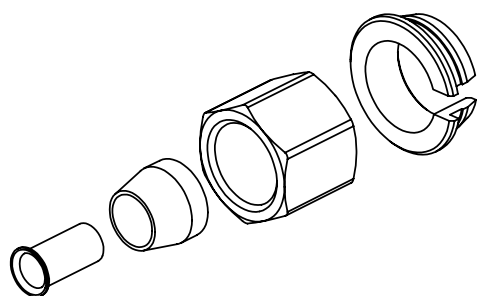
VYHLEDÁVÁNÍ CHYB

Nedostatek	Důvod	Odstranění
Stříkáci pistole nestříká nebo je rozprašovač přerušovaný.	Vzduch proudí z trysky	
	» Prázdná tlaková nádoba lakovacího materiálu	» Doplňte lak.
	» Tryska je v tělese stříkáci pistole volná.	» Trysku řádně utáhněte
	» Poškozené těsnění trysky	» Vyměňte těsnění.
	» Ucpaný otvor trysky	» Vyčistěte
Rozprašovací schéma je srpovité nebo kuželovité.	» Zavřená regulace množství nanášeného materiálu	» Nastavte regulaci
	Žádné proudění vzduchu z trysky	
	» Uzavřený přívod vzduchu	» Otevřete přívod vzduchu.
	» Regulace přívodu vzduchu	» Otevřete regulaci vzduchu na stříkáci pistoli.
	» Znečištěná tryska a těsnění trysky	» Vyčistěte, nepoškozte těsnění trysky.
Výsledek stříkání má méně barvy uprostřed.	» Poškozený otvor v trysce	» Vyměňte
	» Nečistota v křídlech nebo dodatečných otvorech	» Vyčistěte, nepoškozte otvory
	» Nedostatečně upevněná tryska	» Trysku řádně utáhněte
Městnání materiálu ve středu nástřikového obrazce	» Příliš vysoké množství vzduchu v křídlech	» Správně nastavte regulaci objemu pro šířku rozstříku.
	» Vysoký tlak vzduchu rozprašovače	» Snižte tlak vzduchu
	» Malá viskozita lakovacího materiálu	» Změňte viskozitu způsobem, který odpovídá předpisům výrobce.
Městnání materiálu ve středu nástřikového obrazce	» Příliš málo vzduchu v křídlech	» Nastavte výše regulaci objemu pro šířku rozstříku.
	» Nízký tlak vzduchu pro stříkání	» Zvyšte tlak
	» Vysoká viskozita	» Správně změňte a změňte měřičem viskozity

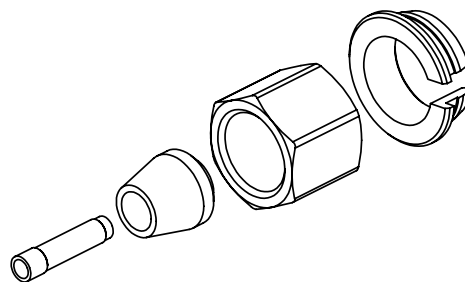
VOLITELNÉ PŘÍSLUŠENSTVÍ

Typ	Materiál č.	Upozornění
Hadicová přípojka M14x1,5 D8 d6	M58100105	Hadice není obsažena v dodávce
Hadicová přípojka M14x1,5 D6 d4	M58100104	Hadice není obsažena v dodávce

M58100105

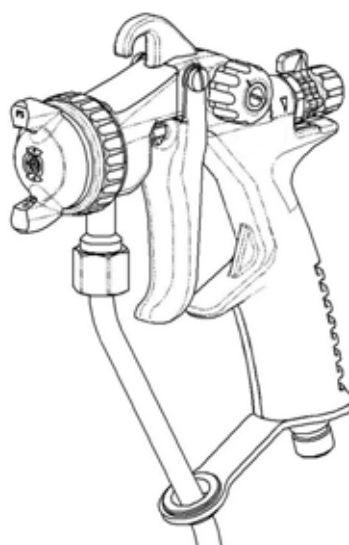


M58100104



UPOZORNĚNÍ

Pro pistole bez držáku musí být objednána sada držáku M19023681.



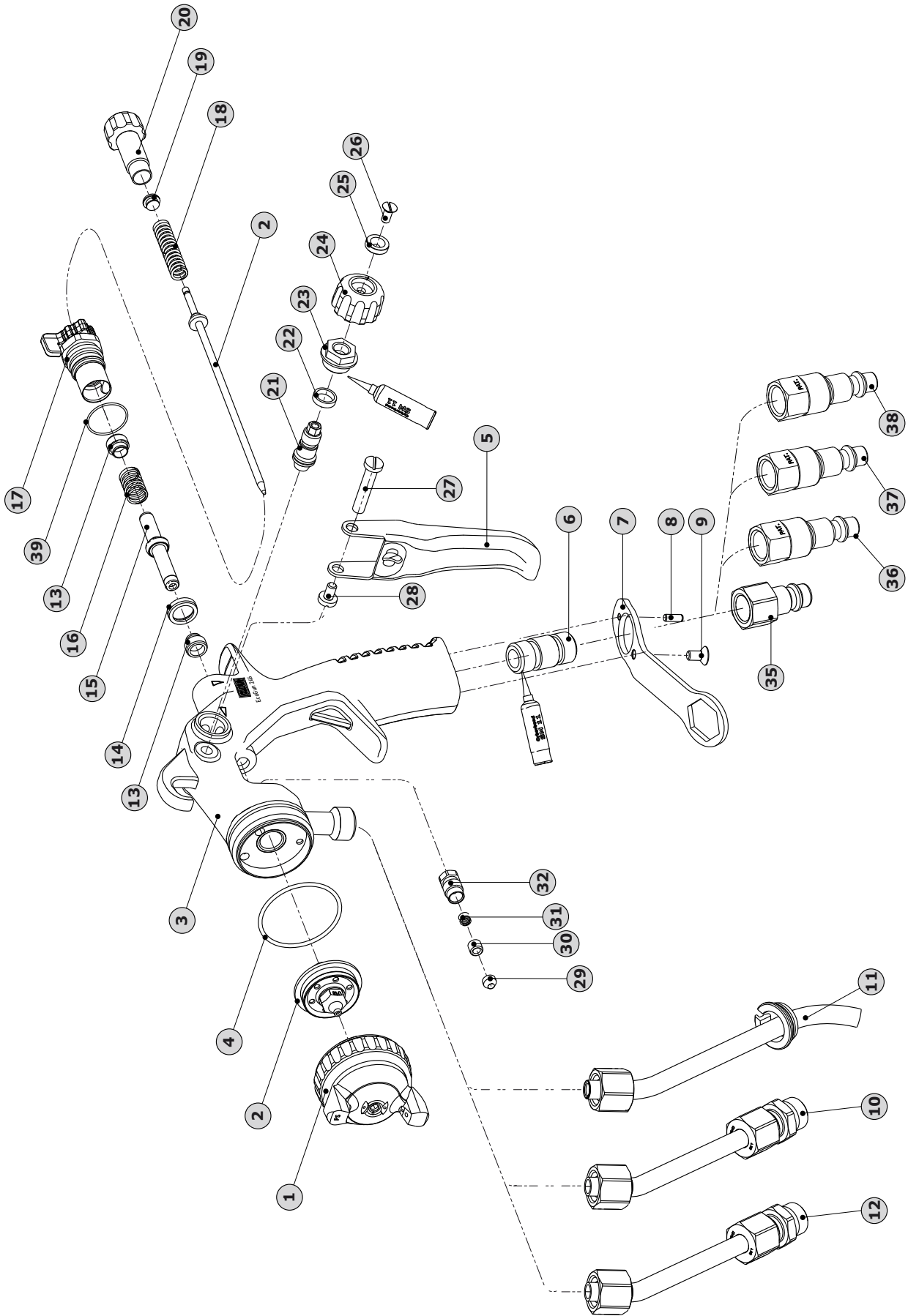
VÝMĚNNÉ DÍLY A PŘÍSLUŠENSTVÍ

Pol.	Popis	Počet	Materiál č.
1	Vzduchový uzávěr ↻ "Přehled - vzduchové uzávěry a trysky"	1	
2	Sada trysky ↻ "Přehled - vzduchové uzávěry a trysky"	1	
3	Těleso EcoGun 246	—	
4	O-kroužek 33,3x1,6 PTFE	1	M08030814
5	Spoušť	1	
6	Přípojka vzduchu	1	M01010213
* 7	Držák trubky na barvu	1	
8	Kolík 3 x 8	1	
9	Šroub M4 x 8	1	
* 10	Trubka na barvu M14x1,5 EcoGun 246	1	M34040032
• 11	Hadicová přípojka M14x1,5 ↻ „Volitelné příslušenství“	1	
* 12	Trubka na barvu G3/8" EcoGun 246	1	M34040031
13	Těsnění U1	2	
14	Sedlo pístu	1	
15	Vřeteno	1	
16	Přítlačná pružina	1	
17	Regulace vzduchu	1	
18	Pružina jehly	1	
19	Uložení pružiny	1	
20	Dorazový šroub	1	
21	Regulační šroub	1	
22	Těsnění	1	
23	Pouzdro	1	
24	Nastavovací knoflík	1	
25	Kroužek (modrý)	1	
26	Šroub ze zápusťnou hlavou M3,5x8 DIN963 1.4301	1	
27	Čep spouště	1	
28	Šroub spouště	1	
29	Těsnění 70°	1	
30	Vedení pružiny	1	
31	Pružina těsnění	1	
32	Šroub těsnění	1	
• 35	Přípojka vzduchu pevná D7,2 d10/12 EU	1	M01010185
	Přípojka vzduchu pevná D5 d8/11 US	1	M01010186
	Přípojka vzduchu pevná D7,5 d11/13 Asie	1	M01010187
• 36	Přípojka vzduchu otočná D7,2 d10/12 EU	1	M01300006
• 37	Přípojka vzduchu otočná D5 d8/11 US	1	M01300005
• 38	Přípojka vzduchu otočná D7,5 d11/13 Asie	1	M01300007
39	O-kroužek	1	

* podle konfigurace

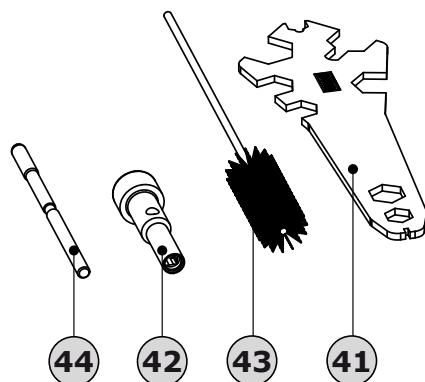
• volitelné příslušenství

Explozní výkres



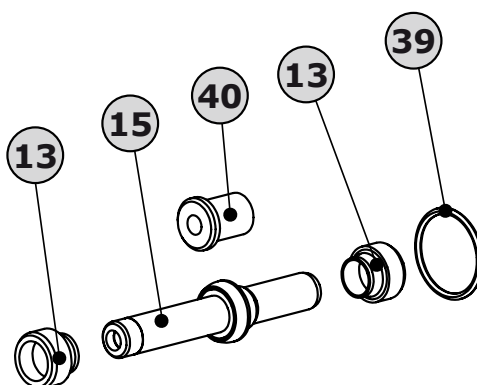
Sada nástrojů EcoGun AS MAN N36960045

Pol.	Popis	Počet
41	Univerzální klíč	1
42	Montážní klíč	1
43	Čisticí kartáč	1
44	Montážní tyč	1



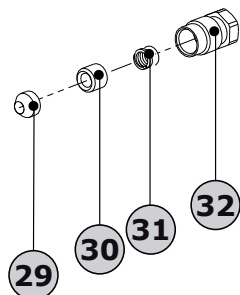
Sada vzduchového ventilu EcoGun 116/246 N36960105

Pol.	Popis	Počet
39	O-kroužek	1
13	Těsnění U1	2
15	Vřeteno	1
40	Montážní trn	1



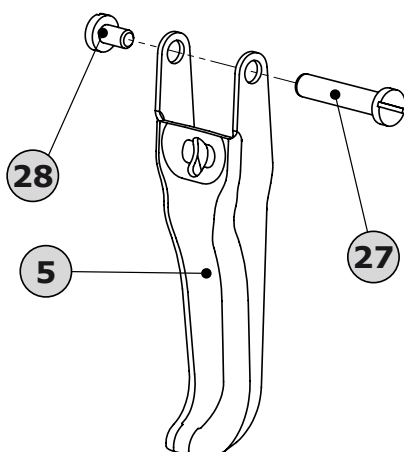
Opravná sada utěsnění jehly EcoGun AS MAN N36960023

Pol.	Popis	Počet
29	Těsnění 70°	1
30	Vedení pružiny	1
31	Pružina těsnění	1
32	Šroub těsnění	1



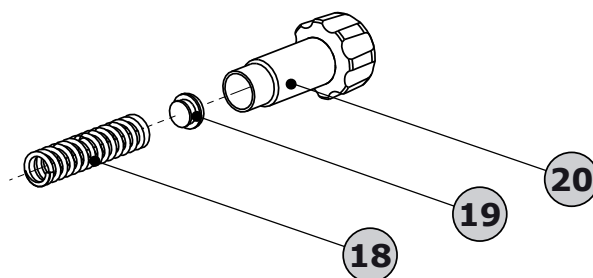
Sada spouště EcoGun 116/246 N36960106

Pol.	Popis	Počet
27	Čep spouště	1
28	Šroub spouště	1
5	Spoušť	1



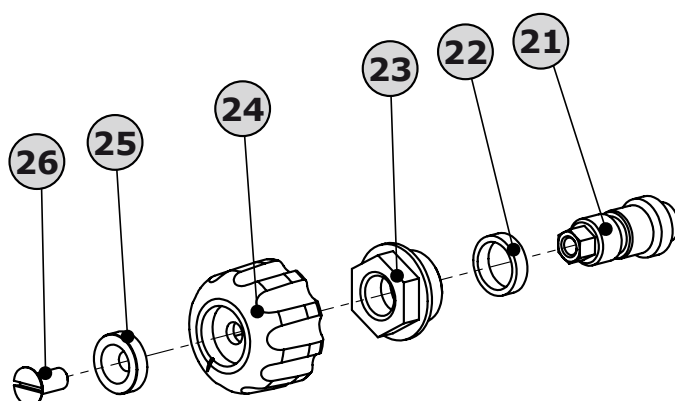
Uzavírací sada EcoGun 246 N36960110

Pol.	Popis	Počet
18	Pružina jehly	1
19	Uložení pružiny	1
20	Dorazový šroub	1



Regulace paprsku EcoGun 246 N36960111

Pol.	Popis	Počet
21	Regulační šroub	1
22	Těsnění	1
23	Pouzdro	1
24	Nastavovací knoflík	1
25	Kroužek (modrý)	1
26	Šroub ze zápusnou hlavou M3,5x8 DIN963 1.4301	1



Držák trubky na barvu EcoGun 246 M19023681

Pol.	Popis	Počet
7	Držák trubky na barvu	1
8	Kolík 3 x 8	1
9	Šroub M4 x 8	1

